

105mm

148.5mm



396180
AV2101

NOS X500 MICROPHONE + BOOM SET
USER MANUAL



EN SE NO DK FI

Funnivation A/S

Rudolfgaardsvej 8
DK-8260 Viby J
Denmark

Funnivation HK Ltd.

Unit 03-04, 21/F
Eight Commercial Tower, 8 Sun Yip Street
Chai Wan, Hong Kong



EN



GEAR

1. USB Microphone
2. Boom arm
3. Desk mount
4. Shock mount
5. Pop filter

MICROPHONE

- a. Microphone
- b. Headphone connector
- c. Power / Mode indicator light
- d. Microphone volume wheel / mute monitoring (press)
- e. Type C connector (bottom)



EN

ASSEMBLY

1. Attach the Desk mount (3) to the side of your desk
2. Slot in the Boom arm (2) into the desk mount
3. Attach the Shock mount (4) to the end of the boom arm
4. Place the Microphone (1) on the shock mount and screw on the bottom cap of the shock mount
5. Attach the USB cable to the microphone
6. Attach the Pop filter (5). It can be attached to the metal beams of the boom arm
7. The optimal placement of the microphone is about 15cm from the user

INSTALLATION

Plug in the USB cable to your computer. As this microphone uses a digital USB connection it will be recognized by your computer and installed automatically.

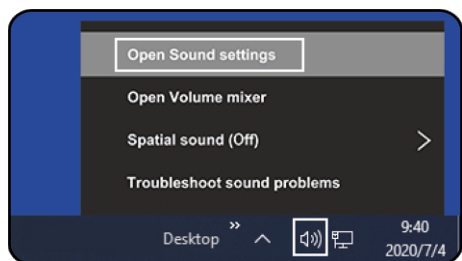
ADJUSTING MICROPHONE VOLUME / GAIN

You can adjust overall Microphone volume directly on your microphone using the volume wheel.

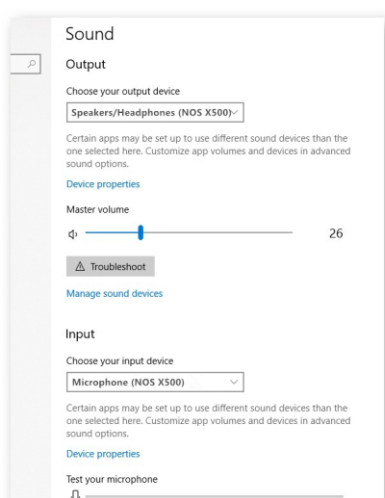
The microphone has been set to an ideal internal gain setting, without the need for physical level adjustments on the microphone body. Any necessary level adjustments to set the ideal recording level can be made from within your recording program, or via your computer's system preferences. To adjust your input level from within your recording software, refer to the manual provided by the software developer.

EN

To adjust sound input and output devices access Sound setting from bottom right corner



Choose your input device (microphone) as NOS X500. If you use the headphone connector on your NOS X500 microphone choose your output device also as NOS X500. You can adjust master volume here as well.



EN

HEADPHONES MONITORING / GAMING MODE

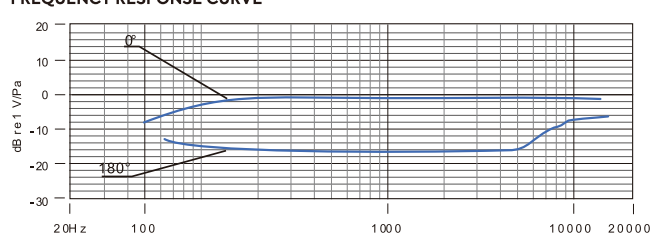
When using headphones connected to your NOS X500 microphone the default mode is "monitoring mode". In monitoring mode you will hear your surrounding sounds captured by your microphone.

When gaming and/or chatting you may mute the monitoring function by pressing the volume wheel. The indicator light will change color. In "gaming mode" you will only hear the clear game/chat audio.

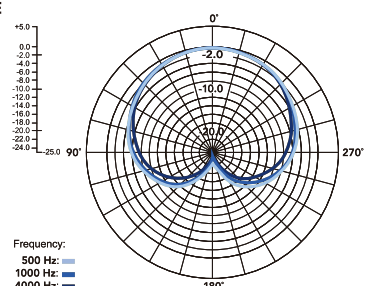
TECHNICAL SPECIFICATIONS

- Polar pattern: Cardioid
- Sensitivity: - 42±3dB (1.5V, 680KΩ; 0dB = 1V / Pa, 1KHz)
- Frequency Rate: 80Hz-20000Hz
- SPL: 125dB
- S/N Ratio: >103dB
- Distortion degree: <-90dB(<0.003%)
- Connector: **Type C**

FREQUENCY RESPONSE CURVE



POLAR RESPONSE



105mm

SE

**REDSKAP**

1. USB-mikrofon
2. Bomarm
3. Skrivbordsmontering
4. Stötdämpare
5. Popfilter

MIKROFON

- a. Mikrofon
- b. Hörlursutttag
- c. Ström / lägesindikatorlampa
- d. Mikrofonvolymhjul / tyst övervakning (tryck)
- e. Typ C-kontakt (botten)



SE

HOPSÄTTNING

1. Fäst skrivbordsfästet (3) vid sidan av skrivbordet
2. För in armarmen (2) i skrivbordsfästet
3. Fäst stötdämparen (4) på änden av bomarmen
4. Placera mikrofonen (1) på stötdämparen och skruva fast det nedre locket på stötdämparen
5. Anslut USB-kabeln till mikrofonen
6. Sätt fast popfiltret (5). Den kan fästas på bomarmens metallbjälkar
7. Den optimala placeringen av mikrofonen är cirka 15 cm från användaren

INSTALLATION

Anslut USB-kabeln till din dator. Eftersom denna mikrofon använder en digital USB-anslutning kommer den att uppdateras av din dator och installeras automatiskt.

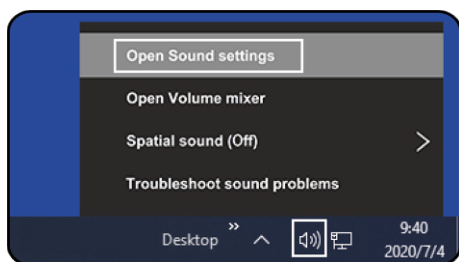
JUSTERA MIKROFONVOLYM / VINST

Du kan justera den totala mikrofonvolymen direkt på din mikrofon med volymhjulet.

Mikrofonen har ställts in till en idealisk intern förstärkning utan behov för fysiska nivåjusteringar på mikrofonkroppen. Någon nödvändig nivåjusteringar för att ställa in den perfekta inspelningsnivån kan göras inifrån din inspelningsprogram eller via datorns systeminställningar. För att justera din ingångsnivå inifrån inspelningsprogrammet, se manual som tillhandahålls av programutvecklaren.

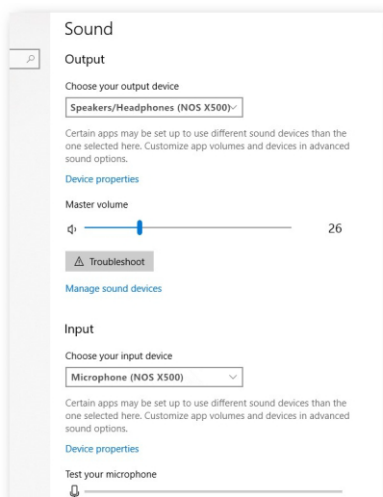
SE

För att justera ljudingångar och utgångsenheter, gå till ljudinställningen från nedre högra hörnet



Välj din inmatningsenhet (mikrofon) som NOS X500.

Om du använder hörlursuttaget på din NOS X500-mikrofon, välj din utmatningsenhet också som NOS X500. Du kan också justera huvudvolymen här.



SE

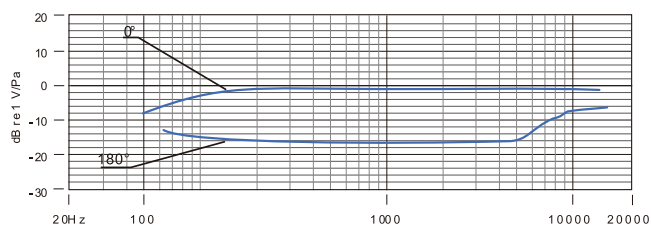
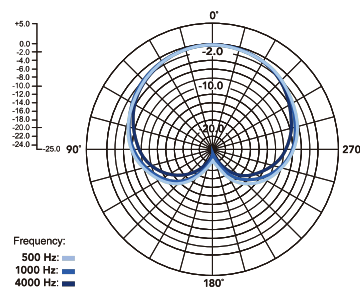
HÖRTELEFONS ÖVERVAKNING / SPELLÄGE

När du använder hörlurar anslutna till din NOS X500-mikrofon är standardläget "övervakningsläge". I övervakningsläge hör du dina omgivande ljud fångade av din mikrofon.

När du spelar och / eller chattar kan du stänga av övervakningsfunktionen genom att trycka på volymhjulet. Indikatorlampan ändrar färg. I "spelläge" hör du bara det tydliga spel- / chattljudet

TEKNISKA SPECIFIKATIONER

- Polärt mönster: kardioid
- Känslighet: $-42 \pm 3\text{dB}$ (1,5V, 680K Ω ; 0dB = 1V / Pa, 1KHz)
- Frekvens: 80Hz-20000Hz
- SPL: 125dB
- S / N-förhållande: > 103dB
- Distorsionsgrad: < -90dB (< 0,003%)
- Kontaktdon: Typ C

FREKVENSSVARKURV**POLAR SVAR**

105mm

NO



UTSTYR

1. USB-mikrofon
2. Bomarm
3. Skrivebordsmontering
4. Støtfeste
5. Popfilter

MIKROFON

- a. Mikrofon
- b. Hodetelefonkontakt
- c. Strøm / modus-indikatorlampe
- d. Mikrofonvolumhjul / lydløs overvåking (trykk)
- e. Type C-kontakt (bunn)



NO

MONTERING

1. Fest skrivebordsmonteringen (3) på siden av skrivebordet
2. Sett bomarmen (2) i bordfeste
3. Fest sjokkfeste (4) til enden av bomarmen
4. Plasser mikrofonen (1) på støtfeste og skru på bunndekselet på støtfeste
5. Fest USB-kabelen til mikrofonen
6. Fest Pop-filretet (5). Den kan festes til metallbjelkene på bomarmen
7. Den optimale plasseringen av mikrofonen er omtrent 15 cm fra brukeren

INSTALLASJON

Koble USB-kabelen til datamaskinen. Ettersom denne mikrofonen bruker en digital USB-tilkobling, blir den reorganisert av datamaskinen din og installert automatisk.

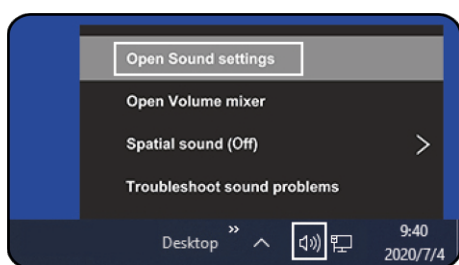
JUSTERE MIKROFONVOLYM / VINN

Du kan justere det totale mikrofonvolumet direkte på mikrofonen din ved hjelp av volumhjulet.

Mikrofonen er satt til en ideell intern forsterkningsinnstilling, uten behov for fysiske nivåjusteringer på mikrofonhuset. Ethvert nødvendig nivå justeringer for å angi det ideelle opptaksnivået kan gjøres innenfra innspillingsprogram, eller via datamaskinens systeminnstillinger. For å justere inngangsnivået fra innspillingsprogramvaren, se håndboken levert av programvareutvikleren.

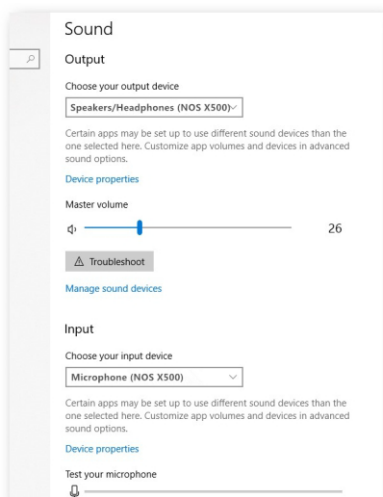
NO

For å justere lydinngang og utgangsutgangsenheter, gå til lydinnstillingen nederst i høyre hjørne



Velg inngangsenhet (mikrofon) som NOS X500.

Hvis du bruker hodetelefonkontakten på NOS X500-mikrofonen, velg utdataenheten din også som NOS X500. Du kan også justere mastervolumet her.



NO

HODETELEFONER OVERVÅKNING / SPILLMODUS

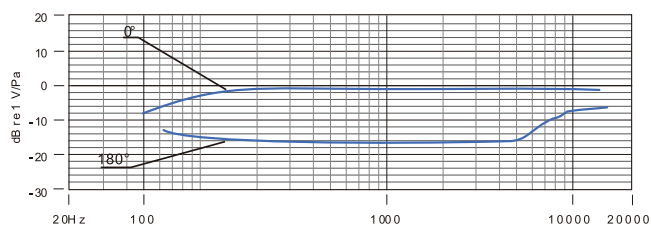
Når du bruker hodetelefoner koblet til NOS X500-mikrofonen din, er standardmodus "overvåkingsmodus". I overvåkingsmodus vil du høre omgivelsene dine fanget av mikrofonen.

Når du spiller og / eller chatter, kan du dempe overvåkingsfunksjonen ved å trykke på volumhjulet. Indikatorlampen vil skifte farge. I "spillmodus" vil du bare høre den klare spill- / chatlyden

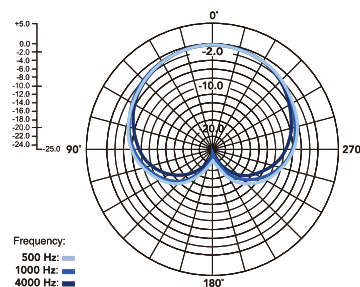
TEKNISKE SPESIFIKASJONER

- Polarmønster: Kardioid
- Følsomhet: $-42 \pm 3\text{dB}$ (1,5V, 680K Ω ; 0dB = 1V / Pa, 1KHz)
- Frekvens: 80Hz-20000Hz
- SPL: 125dB
- S / N-forhold: > 103 dB
- Forvrengningsgrad: < -90dB (< 0,003%)
- Kontakt: Type C

FREKVENSSVARKURVE



POLAR-SVAR



105mm

DK



GEAR

1. USB-mikrofon
2. Bommearm
3. Bordmontering
4. Stødbeslag
5. Popfilter

MIKROFON

- a. Mikrofon
- b. Hovedtelefonstik
- c. Strøm / tilstandsindikatorlampe
- d. Mikrofonstyrkehjul / lydløs overvågning (tryk)
- e. Type C stik (bund)



DK

MONTAGE

1. Fastgør skrivebordsmonteringen (3) til siden af dit skrivebord
2. Sæt bommearmen (2) i bordholderen
3. Fastgør stødbeslaget (4) til enden af bommearmen
4. Anbring mikrofonen (1) på stødbeslaget, og skru den nederste hætte på stødbeslaget fast
5. Sæt USB-kablet i mikrofonen
6. Fastgør Pop-filteret (5). Det kan fastgøres til bommearmens metalbjælke
7. Den optimale placering af mikrofonen er ca. 15 cm fra brugeren

INSTALLATION

Sæt USB-kablet i din computer. Da denne mikrofon bruger en digital USB-forbindelse, bliver den genkendt af din computer og installeret automatisk.

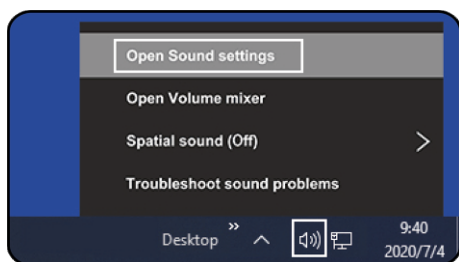
JUSTERING AF MIKROFONVOLUME / VINDT

Du kan justere den samlede mikrofonlydstyrke direkte på din mikrofon ved hjælp af lydstyrkehjulet.

Mikrofonen er indstillet til en ideel intern forstærkningsindstilling uden behov til justering af fysisk niveau på mikrofonens krop. Ethvert nødvendigt niveaujusteringer for at indstille det ideelle optagelsesniveau kan foretages inden for din optagelsesprogram eller via din computers systemindstillinger. For at justere dit inputniveau indefra din optagesoftware henvises til manual leveret af softwareudvikleren.

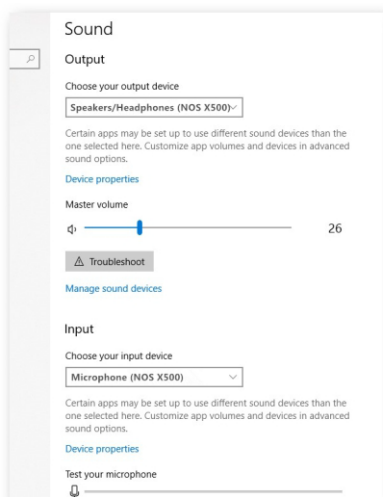
DK

For at justere lydindgang og outputudgangsenheder skal du åbne lydindstillinger fra nederste højre hjørne



Vælg din inputenhed (mikrofon) som NOS X500.

Hvis du bruger hovedtelefonstikket på din NOS X500-mikrofon, skal du vælge din outputenhed også som NOS X500. Du kan også justere mastervolumen her.



DK

HOVEDTELEFONER OVERVÅGNING / SPILTILSTAND

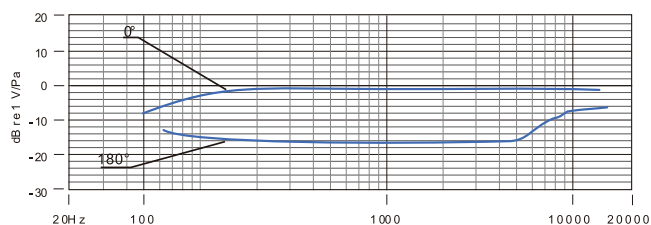
Når du bruger hovedtelefoner tilsluttet din NOS X500-mikrofon, er standardtilstanden "overvågningstilstand". I overvågningstilstand vil du høre dine omgivende lyde fanget af din mikrofon.

Når du spiller og / eller chatter, kan du slå lyden fra overvågningsfunktionen ved at trykke på lydstyrkehjulet. Indikatorlampen skifter farve. I "spiltilstand" hører du kun den klare spil- / chatlyd

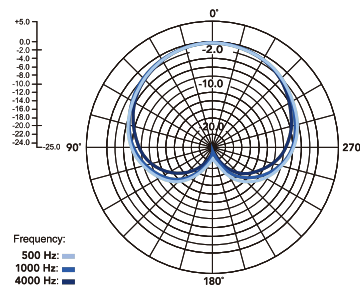
TEKNISKE SPECIFIKATIONER

- Polært mønster: kardioid
- Følsomhed: $-42 \pm 3 \text{ dB}$ (1,5V, 680K Ω ; 0dB = 1V / Pa, 1KHz)
- Frekvens: 80Hz-20000Hz
- SPL: 125 dB
- S / N-forhold: > 103 dB
- Forvrængningsgrad: < -90dB (< 0,003%)
- Stik: Type C

FREKVENSSVARKURVE



POLÆRT SVAR



105mm

FI



VARUSTEET

1. USB-mikrofoni
2. Puomivarsi
3. Pöytäteline
4. Iskunvaimennin
5. Pop-suodatin

MIKROFONI

- a. Mikrofoni
- b. Kuulokeliitin
- c. Virta / tila -merkkivalo
- d. Mikrofoniin äänenvoimakkuuspyörän / valvonnan mykistys (paina)
- e. C-tyyppin liitin (alhaalla)



FI

ASENNUS

1. Kiinnitä pöytäkiinnike (3) työpöydän sivulle
2. Liitä puomivarsi (2) pöytäkiinnikkeeseen
3. Kiinnitä iskunvaimennin (4) puomivarren päähän
4. Aseta mikrofoni (1) iskunvaimentimeen ja ruuvaa iskunvaimentimen pohjasuojus
5. Kiinnitä USB-kaapeli mikrofoniiin
6. Kiinnitä Pop-suodatin (5). Se voidaan kiinnittää puomivarren metallipalkkeihin
7. Mikrofoniin optimaalinen sijoitus on noin 15 cm: n päässä käyttäjistä

ASENNUS

Liitä USB-kaapeli tietokoneeseen. Koska tämä mikrofoni käyttää digitaalista USB-yhteyttä, tietokone tunnistaa sen ja asentaa sen automaattisesti.

MIKROFONIN ÄÄNENVOIMAKKUUDEN / VAHVUUDEN SÄÄTÖ

Voit säätää mikrofoniin kokonaisäänenvoimakkuutta suoraan mikrofoniin äänenvoimakkuuspyörällä.

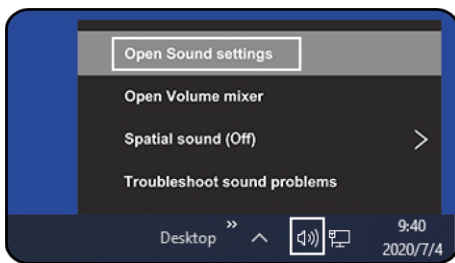
Mikrofoni on asetettu ihanteelliseen sisäiseen vahvistusasetukseen ilman tarvetta fyysisen tason säätämiseen mikrofoniin rungossa.

ihanteellisen tallennustason asettaminen voidaan tehdä omalla tietokoneellasi käyttämäsi audiotallennus -ohjelmiston kautta tai tietokoneen järjestelmäasetusten kautta.

Jos haluat säätää tulotasoa tallennusohjelmistossa, katso ohjelmistokehittäjän toimittama käsikirja.

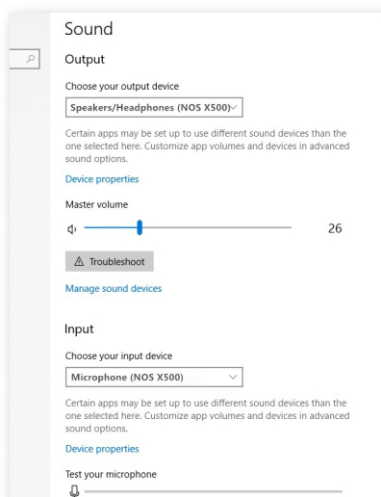
FI

Voit säätää äänen sisään- ja ulostulolaitteita siirtymällä ääniasetuksiin oikeassa alakulmassa



Valitse syöttölaitteeksi (mikrofoni) NOS X500.

Jos käytät NOS X500 -mikrofoniin kuulokeliitäntää, valitse lähtölaitteeksi myös NOS X500. Voit säätää myös master-äänenvoimakkuutta täällä.



FI

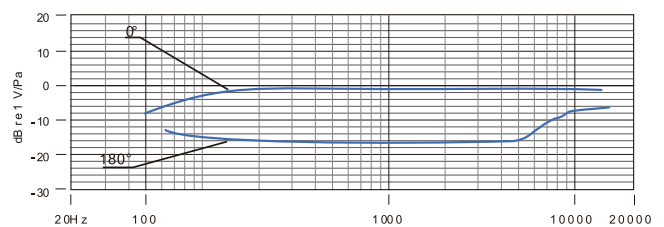
KUULOKKEIDEN VALVONTATILA / PELITILA

Kun käytetään NOS X500 -mikrofoniin liitettyjä kuulokkeita, oletustila on "valvontatila". Valvontatilassa kuulet mikrofoniin sieppaamat ympäröivät äänet. Pelatessasi tai keskustellessasi voit mykistää valvontatoiminnon painamalla äänenvoimakkuuspyörää. Merkkivalo vaihtaa väriä. Pelitilassa kuulet vain selkeän pelin / chat-äänen

TEKNISET TIEDOT

- Pojaarikuvio: Hertta
- Herkkyys: $-42 \pm 3\text{dB}$ (1,5 V, 680K Ω ; OdB = 1V / Pa, 1KHz)
- Taajuus: 80Hz - 20000Hz
- SPL: 125dB
- S / N-suhde: > 103dB
- Väärästymäaste: < -90dB (< 0,003%)
- Liitin: Tyyppi C

TAAJUUSVASTEKÄYRÄ



POLAARIVASTE

